

HOSPITAL PROVINCIAL "MANUEL ASCUNCE DOMENECH", CAMAGÜEY

Enfermedades diarreicas agudas

Resultado del trabajo realizado en los dos primeros cuatrimestres de 1967

Por los Dres.:

MARIO ACOSTA SOÑORA(*) y MANLIO LÓPEZ PÉREZ(**)

INTRODUCCION

Aunque la letalidad por enfermedad diarreica aguda ha disminuido considerablemente en nuestro país a partir de 1962¹ esta afección continúa siendo una de las patologías más frecuentes en la edad pediátrica, en particular en el primer año y dentro de éste, en el primer trimestre de la vida, en donde adquiere particular severidad.

Es nuestro interés que este trabajo resultante de la labor que se realiza en nuestro servicio, sirva a la vez de información y de estudio comparativo con trabajos realizados en otros servicios de nuestro país.

MATERIAL

Se realiza un análisis estadístico sobre 1.243 casos de diarreas agudas egresados de la Sala de Gastroenteritis del Hospital Provincial de Camagüey "Manuel Ascunce Domenech" durante los dos cuatrimestres de enero a agosto de 1967.

El análisis se realiza sobre: Edad, sexo, raza, procedencia, tipo de alimentación que tenía antes de enfermar, estado nutricional al ingreso, grado de deshidratación a su ingreso, coproculti-

vo realizados, su positividad, gérmenes más frecuentes encontrados, si tuvo o no tratamiento antes de su ingreso, si fue reingreso, así como la letalidad.

RESULTADOS Y COMENTARIOS

En los dos cuatrimestres estudiados egresaron del Servicio de Gastroenteritis del Hospital Provincial de Camagüey "Manuel Ascunce Domenech", 1.243 pacientes. Analizando su distribución en grupos etarios veremos lo siguiente:

Como se ve, casi la cuarta parte de los casos están comprendidos entre 0 y 3 meses y que el 82.5% era menor de 1 año; porcentaje mayor que el encontrado en el servicio de Gastroenteritis de Santiago de Cuba, donde fue del 75%.²

Analizando las cifras de letalidad según grupos etarios, veremos la disminución progresiva de la letalidad con respecto a la edad.

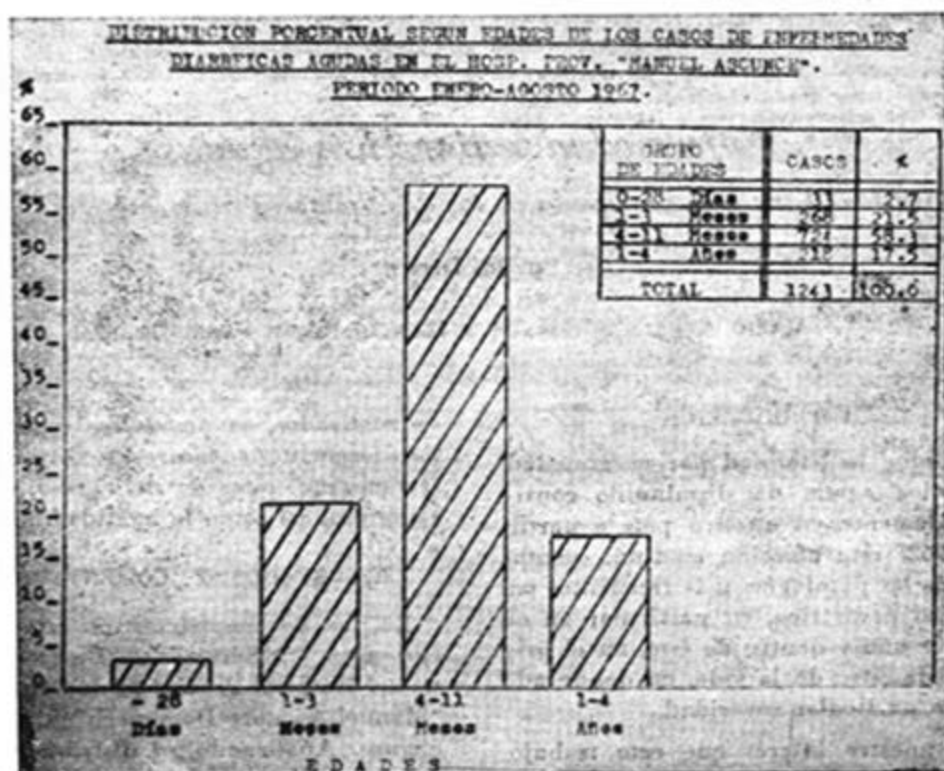
Como podrá observarse en el cuadro No. 1, correspondieron 33 casos a la edad de 0 a 28 días, de los cuales fallecieron 3 de menos de 48 horas y 8 de más de 48 horas, lo que hace una letalidad bruta del 33.3% y una letalidad neta del 24.2%.

De 1 a 3 meses correspondieron 268 casos, habiendo fallecido 7 de menos de 48 horas y 32 de más de 48 horas, para una letalidad bruta del 14.5% y neta del 11.9%.

(*) Jefe de Servicio de Enfermedades diarreicas agudas del Hospital Provincial "Manuel Ascunce Domenech", Camagüey, Cuba.

(**) Auxiliar de Servicio de Enfermedades diarreicas agudas del Hospital Provincial "Manuel Ascunce Domenech", Camagüey, Cuba.

CUADRO No. 1



De 4 a 11 meses correspondieron 724 casos, de los cuales fallecieron 8 de menos de 48 horas y 10 de más de 48 horas,

para una letalidad bruta de 2.4% y una letalidad neta de 1.3%.

De 1 a 4 años correspondieron 218

CUADRO No. 2

Letalidad según grupos etarios

Edad	No. de casos	Fallecidos		Letalidad	
		- 48	+ 48	Bruta	Neta
0-28 días	33	3	8	33.3	24.2
1-3 meses	268	7	32	14.5	11.9
4-11 meses	724	8	10	2.4	1.3
1-4 años	218	2	1	1.3	0.4
Total	1,243	20	51	5.7	4.1

casos, de los cuales fallecieron 2 de menos de 48 horas y 1 de más de 48 horas, para una letalidad bruta de 1.3% y una neta de 0.4%, habiendo egresado un total de 1,243 casos de los cuales fallecieron 20 de menos de 48 horas y 51 de más de 48 horas, que hacen una letalidad bruta de la Sala de 5.7% y una neta de 4.1%. Del análisis de este cuadro se

desprende que la gran mayoría de casos se encuentra entre las edades comprendidas entre 0 y 11 meses y que la letalidad es tanto más alta cuanto menor sea la edad del niño, hechos que coinciden con reportes de otros trabajos de nuestro medio,^{2,3} aunque nuestras cifras son algo menores.

CUADRO No. 3
Sexo, raza y procedencia

Sexo	M	%	F	%		
	680	54.7	563	45.3		
Raza	B	%	N	%	M	%
	1030	82.8	105	8.4	108	8.8
Procedencia ..	U	%	R	%		
	760	61.2	483	38.8		

Podemos observar que no existe prácticamente diferencia apreciable en cuanto al sexo se refiere, siendo una ligera diferencia a favor del sexo masculino, en cuanto a la raza, podemos observar que el porcentaje de casos de la raza blanca se encuentra ligeramente aumen-

tado con respecto al porcentaje total de la población del país, hechos constatados también en el reporte del Hospital Infantil de Santa Clara.³

En cuanto a la procedencia vemos que existe un ligero predominio de los casos urbanos sobre los rurales.

CUADRO No. 4
Alimentación

	Total	Mat.	%	Mixta	%	Art.	%
0 - 3 meses	301	26	8.6	23	7.6	252	83.7
4 - 11 meses	724	28	3.8	38	5.2	658	90.8
Total	1025	54	5.2	61	5.9	910	88.7

Para el estudio de la alimentación hemos tomado solamente el grupo comprendido entre 0 y 11 meses, ya que es en este grupo donde se utiliza la práctica de la lactancia materna y observa-

mos que de 0 a 3 meses hubo un total de 301 casos, de los cuales 26 utilizaban lactancia materna que hace un porcentaje de 8.6%, 23 utilizaban lactancia mixta, que hace un 7.6% y 252 utiliza-

ban lactancia artificial que hace un 83.7%.

De 4 a 11 meses hubo un total de 724 casos, de los cuales 28 recibían lactancia materna que hace un 3.8%, 38 lactancia mixta, que hace un 5.2% y 658 recibían lactancia artificial que hace un 90.8%.

Habiendo un total de 1,025 casos correspondientes a los 2 grupos etarios

anteriores, solamente 54 recibían lactancia materna, que hace un 5.2%, 61 recibían lactancia mixta, que hacen un 5.9% y 910 recibían lactancia artificial que hacen un 88.7%.

Del análisis del cuadro anterior se desprende que los casos ingresados en nuestros servicios con enfermedad diarreica aguda, un porcentaje muy pequeño era el que recibía lactancia materna.

CUADRO No. 5
Estado nutricional

Edad		EU	%	Malnutridos	%
0 - 3	301	140	46.5	161	53.5
4 - 11	724	304	42.0	420	58.0
1 - 4	218	76	34.8	142	65.2
Total	1243	520	41.8	723	58.2

Observando este cuadro, podemos ver que de 0 a 3 meses hubo un total de 301 casos, de los cuales 161 eran malnutridos, que constituye el 53.5%, de 4 a 11 meses fueron 724, de los cuales 420 eran malnutridos que constituye el 58%, de 1 a 4 años fueron 218 casos, de los cuales 142 eran malnutridos que constituyen el 65.2%, del total de 1,243 casos, 723 eran malnutridos, constituyendo el 58.2%. podemos observar en

este cuadro que más del 50% de los niños ingresados en nuestros servicios eran malnutridos, lo cual coincide con los resultados obtenidos en Santiago de Cuba² y Santa Clara.³

Este alto porcentaje de malnutridos es lógico si se tiene en cuenta el mayor riesgo de estos pacientes para adquirir todo tipo de infección y presentar trastornos gastrointestinales.

CUADRO No. 6
Deshidratación

		%			%
Si	844	67.9	Moderada	606	71.8
No	399	32.1	Severa	238	28.2

De los 1,243 casos, un total de 844, que constituyen el 67.9% venían deshidratados.

De los 844 casos, 606 eran portadores de una deshidratación moderada, constituyendo el 71.8% y 238 eran portadores de una deshidratación severa, que constituye el 28.2%.

Comparando estos datos con años anteriores, podemos asegurar que en nuestro servicio han disminuido los casos que ingresan con deshidratación severa.

A los 301 casos de 0 a 3 meses se le realizaron 300 coprocultivos, habiendo sido positivos 46, que constituyen un 15.3%, de los 724 casos del grupo de 4

CUADRO No. 7
Coprocultivos

Edad	Total	Positivos	%
0-3	301	300	15.3
4-11	724	718	12.8
1-4	218	214	6.0
Total	1243	1232	12.2

a 11 meses, se le realizó coprocultivo a 718 habiendo sido positivos 92, que constituyen el 12.8% y a los 218 casos del grupo de 1 a 4 años se le realizaron coprocultivos a 214, de los cuales 13 fueron positivos, que constituye un 6%.

Al total de 1,243 casos, se le realizaron 1,232 coprocultivos habiendo sido positivos 151, que constituyen el 12.2%, analizados los datos anteriores, podemos observar que a medida que aumenta la edad ha disminuido la positividad en los coprocultivos.

Hacemos la observación de que el índice de positividad se encuentra bajo en relación a reportes de otros centros hospitalarios. Así tenemos que en Santiago de Cuba la positividad fue de 53.8%,² en Santa Clara de 29.2%,² en el estudio piloto realizado en 1963 en los hospitales "William Soler" y "Ángel Arturo Aballí" de La Habana, fue de 62.2% (excluyendo *Proteus* y *Providencia*)¹ y en Matanzas, *Efrémova* halló un 32.5%.²

CUADRO No. 8
Positividad

	Positivos A:	
Coli patógenos	112	74.2%
Salmonella	36	23.8%
Shigella	3	2.0%
Total	151	100.0%

Los 151 coprocultivos positivos lo fueron a los siguientes gérmenes:

Coli Patógenos = 112, que hace un 72.2%.

Salmonella = 36, que constituyen un 23.8%.

Shigela = 3, que constituyen un 2%.

CUADRO No. 9

	Si	%	No	%
Tratamiento anterior	694	55.8	549	44.2
Reingresos	207	16.6	1036	83.4

De los 1,243 ingresos, 694 habían recibido algún tratamiento antibiótico antes de llegar a nuestros servicios, constituyendo el 55.8% de los casos. 207 fueron reingresados, que constituyen un 16.6%.

CONCLUSIONES

1. Las enfermedades diarreicas agudas siguen siendo un problema importante de Salud Pública a pesar de la disminución sustancial de la letalidad en especial, en los menores de 1 año de edad.
2. El 82.5% de los pacientes egresados de los Servicios de Gastroenteritis eran menores de 1 año y casi la cuarta parte del total menores de 4 meses.
3. La letalidad por diarreas agudas es inversamente proporcional a la edad. Habiendo sido nuestra letalidad bruta de 5.7% y la neta de 4.1%.
4. Sólo un porcentaje muy reducido de nuestros casos recibían lactancia materna.

- Más del 50% de los pacientes estudiados eran malnutridos.
- Sólo un 67.9% de los pacientes ingresaron con signos de deshidratación, lo que indica que un buen porcentaje recibió atención médica inmediata.
- El porcentaje de positividad de los coprocultivos es bajo. El mayor número de patógenos correspondió a los Coli Patógenos, seguido de Salmonella y Shigela.
- Solamente un 44.2% de nuestros pacientes ingresaron vírgenes de tratamiento.
- Un 16.6% de los enfermos tenían ingresos previos en el Servicio.

RESUMEN

Se estudiaron 1,243 casos de diarreas agudas egresados del Servicio de Gastroenteritis del Hospital Provincial de Camagüey "Manuel Ascunce Domenech" durante los dos primeros cuatrimestres de 1967.

Del análisis de los mismos se desprende que la afección tiene una alta morbilidad aún y que es particularmente grave en los lactantes menores de 4 meses, los cuales requieren atención especial.

Se muestran los resultados de la labor realizada, en particular lo referente a la disminución de la letalidad.

Por último se deja constancia del bajo índice de positividad de los coprocultivos en nuestro medio.

SUMMARY

A study of 1,243 cases of acute diarrhea, discharged from the Gastroenteritis Service of "Manuel Ascunce Domenech" Hospital, Camagüey, Cuba, during the two first quarters of 1967 has been made. This analysis has shown morbidity to be still very high and of particular severeness and lethality in small infants under four months of age which require special care. The results of the authors' work during the time the study took place, with particular reference to the lowering of lethality have been shown. The low positivity rate of stool cultures in the authors' hospital has been stated.

RESUME

On y fait une étude de 1,243 cas avec diarrhées aiguës, auxquels on a donné le congé du Service de Gastro-entérite de l'Hôpital "Manuel Ascunce Domenech" à Camagüey, Cuba, pendant les deux premiers trimestres de 1967. L'analyse qu'on y fait montre que la morbidité des ces maladies est encore très élevée et que la gravité et létalité est particulièrement grande chez les nourrissons de bas âge ne dépassant pas les quatre mois, lesquels ont besoin de soins spéciaux. On y montre les résultats de la labour des auteurs pendant le temps de la recherche avec référence spéciale à l'abaissement de la létalité. On y signale la basse positivité des cultures de selles à l'hôpital des auteurs.

BIBLIOGRAFIA

- Ministerio de Salud Pública: "Estudios sobre enfermedades diarreicas agudas". Rev. Cub. Pediat. 35: 161, 1963.
- González Corona, E.; Oduardo Rodríguez, N.: "Estudios estadísticos de los Servicios de Gastroenteritis correspondientes al primer semestre de 1964 del Hospital Infantil Docente "Juan de la Cruz Martínez Maqueira" de Santiago de Cuba. Rev. Cub. Pediat. 38: 56, 1966.
- Diez Betancourt, A.: "Consideraciones Clínicas y Terapéuticas sobre Gastroenteritis de etiología Bacterianas". Rev. Cub. Pediat. 39: 85, 1967.
- Ministerio de Salud Pública: "Estudio Preliminar sobre la etiología de las diarreas agudas en Cuba". Rev. Cub. Pediat. 36: 145, 1964.
- Efrémova, A.: "Acercas del problema de la etiología Bacteriana de la Gastroenteritis entre los niños del distrito de Matanzas". Rev. Cub. Pediat. 37: 493, 1965.